

L I N D H O L M

R E S T A U R E R I N G A B

tekniska och antikvariska projektörer

Villa Skogshyddan

Lilla Danska vägen 26



ANTIKVARISK KONSEKVENSBESKRIVNING

Göteborg 2023-03-21
Josefine Bengtsson

INLEDNING	3
SAMMANFATTAD KONSEKVENSBESKRIVNING.....	6
KULTURMILJÖKVALITETER OCH KARAKTÄRSDRAG	8
Kulturhistoriskt sammanhang	8
Byggnadens bevarandegrad	8
Byggnadens karakärsbärande delar.....	9
Byggnaden i förhållande till omgivande miljö	10
PRESENTATION AV PLANFÖRSLAGET.....	14
Planbestämmelser	15
Planbeskrivning.....	16
KONSEKVENSBESKRIVNING	18
Förslag till bestämmelser för Villa Skogshyddan	18
Förslag till nybyggnad söder om Villa Skogshyddan	19
Avseende förslag till tillbyggnad av befintlig skola	22
Avseende förslag till bestämmelser för omgivande miljö.....	22
Kumulativ effekt	23

INLEDNING

Objekt: Kulturmiljön Villa Skogshyddan

Fastighetsbeteckning: BÖ 76:47

Gatuadress: Lilla Danska vägen 26

Projektbeskrivning: Antikvarisk konsekvensbeskrivning av detaljplaneförslag

Cert. sakkunnig KUL2: Josefine Bengtsson

Bakgrund

På 1870-talet anlade James Jameson Dickson på Överås en skogspark på mark som tidigare tillhört gården Lunden. Något senare, mellan cirka 1885–1895, uppförde dottern Beatrice och maken Eleonore Dickson Villa Skogshyddan i parken. Byggnaden inrymde arbetarbostäder och samlingslokaler för grupper inom nykterhetsrörelsen bestående av såväl Sveriges första Blåbandsförening och vad som 1891 kom att bli KFUK Göteborg. Beatrice Dickson var grundare för båda föreningarna. När nykterhetsrörelsen flyttade 1899 användes byggnaden som barnhem inom Sällskapet Myrornas regi. År 1924 donerade Beatrice Dickson Villa Skogshyddan till Örgryte församling för att användas som deras församlingshem. Örgryte församling genomfördes snart en större ombyggnad av villan, där bland annat exteriören omgestaltades från ursprunglig schweizerstil till stram 20-talclassicism. På 1990-talet byggdes skolan om för Katolska församlingen och används idag för som skollokaler för förskola och lågstadiet inom Katolska skolan av Notre Dame.

Skogshyddan är upptagen i Göteborgs bevarandeprogram för kulturhistoriskt värdefull bebyggelse. Nu gällande detaljplan från 1995, *Skola m.m. vid Danska Vägen (Skogshyddan)* (1480KII-4241) innehåller bestämmelser om rivningsförbud samt skydd för bevarande av Skogshyddans exteriör.

Ett förslag till ny detaljplan (Detaljplan för bostäder och skola vid Lilla Danska Vägen och Skogshydegatan inom stadsdelarna Bö och Lunden) har varit på samråd. Vid samråd framkom behovet av en kulturmiljöunderlag avseende Skogshyddan. Lindholm Restaurering AB fick uppdraget att ta fram en sådan. Nu har planförslaget bearbetats, bland annat i ljuset av kulturmiljökvatiteter och karaktärsdrag som identifierades i kulturmiljöunderlaget. Lindholm Restaurering AB har nu fått i uppdrag att ta fram en antikvarisk konsekvensbeskrivning av det bearbetade detaljplaneförslaget inför granskningsskedet.

Syfte

Denna antikvariska konsekvensbeskrivning ska med utgångspunkt i befintlig kulturmiljöutredning redovisa på vilket sätt identifierade kulturmiljöegenskaper påverkas av förslaget för detaljplanen, vid ett fullt genomförande. Med utgångspunkt i bedömd påverkan ska också förslag på lämpliga åtgärder för att minska negativ konsekvens redovisas.

Konsekvensbeskrivningen ska fungera som ett bedömnings- och diskussionsunderlag och som ett stöd i det löpande arbetet med utvecklingen av planförslaget. Handlingen ska kunna fungera som ett levande dokument och genomgå modifieringar relativt eventuella planändringar inför beslut om granskning.

Innehåll

Denna antikvariska konsekvensbeskrivning innehåller följande:

- Översikt av gällande lagstiftning och kulturhistorisk klassificering.
- Sammanställning av kulturmiljöns centrala kulturmiljökväligheter och karaktärsdrag: Uppställning av de fysiska och visuella egenskaper som berättar om Villa Skogshyddans kulturhistoria och som utgör bedömningsgrunder för konsekvensbeskrivningen. Här ingår värdebärande siktlinjer/fonder.
- Sammanfattning av planförslaget.
- Antikvarisk konsekvensbeskrivning redogör för planförslagets effekt på kulturhistoriskt värdebärande egenskaper hos kulturmiljön Villa Skogshyddan. Rekommendationer för justering av planförslaget i syfte att minska negativ effekt.

Avgränsning

Den antikvariska konsekvensbeskrivningen omfattar detaljplaneförslagets påverkan på kulturmiljön Villa Skogshyddan, vilket bedöms vara avgränsat till det område som lyfts i Göteborgs bevarandeprogram (se illustration till höger)



Underlag för bedömning

Med utgångspunkt i framtagna kulturmiljöutredning Lindholm Restaurering 2023-03-15 bedöms planförslaget konsekvenser för de i utredningen identifierade fysiska och visuella egenskaper som bedöms utgöra Villa Skogshyddans kulturhistoriska värde.

Underlag för bedömning är:

- Plankarta med bestämmelser i Förslag till ny *Detaljplan för bostäder och skola vid Lilla Danska Vägen och Skogshydedegatan inom stadsdelarna Bö och Lunden*, daterat 2023-02-17.

Som stöd för bedömningen ligger text till planbeskrivningen, avseende befintlig kulturmiljö, daterad 2023-02-09 samt modellstudier som visar möjlig volym på föreslag ny skolbyggnad söder om Villa Skogshyddan daterade 2023-02-06, White Arkitekter.

Bedömningsmetod

Den antikvariska konsekvensbeskrivningen görs med bedömningsgrund i de fysiska och visuella egenskaper som bedöms utgöra Villa Skogshyddans kulturhistoriska värde. Graden av påverkan på möjligheten att utläsa/uppleva fysisk/visuell egenskap vid ett fullt genomförande av planförslaget bedöms i skalan:

Ingen konsekvens

Liten konsekvens

Måttlig konsekvens

Stor konsekvens

Där det är motiverat ges rekommendationer för justering av planförslaget i syfte att minska identifierade negativa konsekvenser.

Förklaring av begrepp

Fysisk egenskap	Fysiskt förekommande beståndsdelar och karaktärsdrag, såsom byggnadsvolym, placering och byggnadsdelar (utförande)
Visuell egenskap	Rumsliga, visuella och andra upplevelsebara egenskaper som här är kopplade till det kulturhistoriska värdet, såsom fasadkompositioner, proportioner och ljusförhållanden i miljön, detaljutförande och materialverkan. I denna handling även värdebärande siktlinje/fond kopplad till fysisk(a) egenskap(er) i utredningsområdet.

SAMMANFATTAD KONSEKVENSBESKRIVNING

Förslag till ny *Detaljplan för bostäder och skola vid Lilla Danska Vägen och Skogshyddegatan inom stadsdelarna Bö och Lunden*, daterat 2023-02-17 medger uppförande av en ny skolbyggnad i södra delen av fastigheten, tillbyggnad av intilliggande senare skolbyggnad i två alternativa lägen samt nybyggnad av två bostadshus vid Skogshyddegatan. Planförslaget syftar även till att säkerställa ett befintligt gång- och cykelstråk som löper genom området. Planförslaget föreskriver bevarande av Villa Skogshyddan, samtidigt som användningen av denna byggnad ska utökas utöver skolverksamhet.

Nedan följer en samlad antikvarisk konsekvensbeskrivning. I den huvudsakliga konsekvensbeskrivningen i slutet av denna handling ges rekommendationer till justeringar av planförslaget i syfte att minska bedömda negativa konsekvenser.

Avseende förslag till bestämmelser för Villa Skogshyddan

Rivningsförbud samt skydds- och varsamhetsbestämmelser enligt planförslaget medför ingen konsekvens för de värdebärande byggnadsdelar som bestämmelserna omfattar.

Risk för negativ konsekvens föreligger för identifierat värdebärande ursprunglig/äldre planlösning och ursprunglig/äldre fast inredning utanför samlingsalen, då dessa delar inte tydligt omfattas av skyddsbestämmelse.

Avseende förslag till nybyggnad

I förslag till ny detaljplan daterad 2023-02-17 är byggrätt för uppförande av ny skolbyggnad söder om Villa Skogshyddan den ändring som enskilt har störst påverkan på befintlig kulturmiljö. En nybyggnad i detta läge inom utredningsområdet - tillika bevarandeområdet – innebär en ofrånkomlig negativ konsekvens på Villa Skogshyddans värdebärande solitära status och monumentala karaktär. Likaså innebär nybyggnaden en ofrånkomlig negativ konsekvens i form av fällning av kulturhistoriskt värdefulla äldre träd där byggnaden uppförs.

Föreslagen byggrätt med placering långt söder- och österut på fastigheten bedöms ta hänsyn till identifierat värdefulla egenskaper och till merparten av det prioriterade siktlinjefältet i kulturmiljön. Dock inverkar den relativt stora byggnadsvolymen på den kring och- bakomliggande parkmiljön som omfattas av i siktlinjer långt i norr i det prioriterade siktlinjefältet, med negativ konsekvens för upplevelsen av Villa Skogshyddan som fristående byggnad inbäddad i grönska, sett därifrån.

Placering på en lägre marknivå, tillsammans med det suterrängutförande som volymstudierna visar, samt upplevd gruppering med nya byggnaderna på intilliggande fastighet, minskar den föreslagna nybyggnadsvolymens negativa påverkan på Villa Skogshyddans solitära, monumentala karaktär.

Föreslagna utformningsbestämmelser avseende fasad- och takmaterial och förekomst av takkupor och/eller frontespiser tar tydligt utgångspunkt i Villa Skogshyddans karaktär och kan genomföras utan negativ konsekvens.

Sammantaget bedöms föreslagen byggrätt, ha måttlig till stor konsekvens för kulturmiljön Villa Skogshyddan.

Avseende förslag till tillbyggnad av befintlig skola inom utredningsområdet

Föreslagen tillbyggnad åtskiljs i marknivå och visuellt från Villa Skogshyddan av en brant trädbevuxen sluttning med höjdskillnad om cirka 6 meter, och bedöms därmed ha förhållandevis liten konsekvens för Villa Skogshyddans monumentala och solitära karaktär. Däremot bedöms föreslagen tillbyggnad inom utredningsområdet ha stor negativ konsekvens för den identifierat värdebärande gröna kopplingen mellan kulturmiljön Villa Skogshyddan och fortsättningen av den bevarade skogsparken på höjden väster om utredningsområdet.

Avseende förslag till bestämmelser för omgivande miljö

GC-banans sträckning genom utredningsområdet är en vägsträckning som är bevarad sedan åtminstone 1920-talet. Föreslagen reglering som bevarar GC-banans sträckning är en positiv åtgärd och kan göras utan konsekvens för kulturmiljön Villa Skogshyddan. Brist på bestämmelse för att säkerställa sträckning och utbredning på den gamla tillfartsvägen samt gårdsplanen framför Villa Skogshyddan medför risk för negativ konsekvens för dessa identifierat värdebärande inslag.

Bestämmelse för att bevara äldre träd framför Villa Skogshyddan, i prioriterad siktlinje, är en positiv åtgärd som bibehåller upplevelsen av villan som ett hus i park och kan genomföras utan negativ konsekvens för kulturmiljön Villa Skogshyddan.

De parkeringsplatser framför Villa Skogshyddan som illustrationskartan visar, i synnerhet de som illustreras i prioriterat siktlinjefält innebär stor negativ konsekvens för upplevelsen av Villa Skogshyddan som ett hus i parkmiljö.

Bristfälligt skydd för terrasseringsmur i östra tomtgränsen innebär risk för negativ konsekvens för detta identifierat värdebärande inslag.

Kumulativ effekt

Kulturmiljön Villa Skogshyddan består av en mängd fysiska och visuella egenskaper som sammantagna skapar miljöns kulturhistoriska värde. Därmed kan negativa konsekvenser för enskilda värdebärande egenskaper medföra en ackumulerad stor negativ konsekvens på kulturmiljön som helhet. I syfte att undvika risken för en ackumulerad stor konsekvens bör de delar av planförslaget som bedömts medföra negativ, eller risk för negativ, konsekvens på enskilda egenskaper justeras i enlighet med angivna antikvariska rekommendationer, i möjligaste mån.

KULTURMILJÖKVALITETER OCH KARAKTÄRSDRAG

Nedan sammanställning av utredningsområdets centrala kulturmiljökvaliteter och karaktärsdrag – med andra ord de nyckelegenskaper som sammantaget utgör det kulturhistoriska värdet och bedömningsgrund för konsekvensbeskrivningen – är hämtad från kulturmiljöutredningen, 2023-03-15.

Kulturhistoriskt sammanhang

Villa Skogshyddan uppfördes av Beatrice och Eleonore Dickson på Överås, sannolikt mellan 1885–1895, i en skogspark som anlades på 1870-talet av Beatrice far och Eleonores make James Jameson Dickson. Byggnaden inrymde, sannolikt från början, arbetarbostäder och samlingslokaler för grupper inom nykterhetsrörelsen bestående av såväl Sveriges första Blåbandsförening och vad som 1891 kom att bli KFUK Göteborg. Beatrice Dickson var grundare för båda föreningarna. När nykterhetsrörelsen flyttade 1899 användes byggnaden som barnhem inom Sällskapet Myrornas regi. År 1924 donerade Beatrice Dickson Villa Skogshyddan till Örgryte församling för att användas som deras församlingshem.

Villa Skogshyddan har varit skådeplats för en följd av välgörande, allmännyttiga handlingar och är som sådan representant för det sena 1800-talets filantropiska rörelser, med övergång till tidigt 1900-tal. Byggnaden har ett dokumenterat stort socialhistoriskt och lokalhistoriskt värde.

Byggnadens bevarandegrad

Exteriör

Villa Skogshyddan har en synnerligen välbevarad exteriör. Ursprungliga inslag från det sannolika uppförandet 1885–1895 är den grundläggande H-formade byggnadsvolymen, symmetrin i såväl volym och fasadgestaltning, den murade sockeln i natursten som tar upp terrängens nivåskillnader, de branta sadeltaken med stora skorstenar och inte minst flyglarnas gavelrösten som utgör front mot Lilla Danska Vägen.

Fasaderna är mycket välbevarade sedan ombyggnaden 1925–27 då träarkitekturen omgestaltades från ursprunglig schweizerstil till stramare 1920-talsklassicism. Locklistpanel, knutlådor med kapitäl, fönster- och dörromfattningar samt de spröjsade fönstren är bevarade sedan dess. Takets befintliga avtäckning med enkupigt rött lertegel är även det ett utförande som tillkom vid ombyggnaden.

Byggnadsvolymen tillbyggdes på 1920-talet med vestibuldel och dubbelfritrappa mot öster och två utanpåliggande trapphus åt väster.

Inslag från 1920-talet utfördes med hög ambitionsnivå som del av den genomgripande omgestaltningen av Villa Skogshyddan. Inräknat den tidens hantverksmässiga utförande med traditionella material bör delar från 1920-talets värderas lika original.

Senare förändringar omfattar påbyggnad av vestibuldelen mot öster, från 1960-talet, samt utrymningstrappor åt väster.

Interiör

Liksom exteriören uppvisar interiören välbevarade inslag från dels det sannolika uppförandet 1885–1895, dels från ombyggnaden på 1920-talet. Samlingssalen har en i huvudsak ursprunglig planlösning men snickerier från 1920-talet med ett utmärkande dekormålat tak. I norra flygeln finns bevarad planlösning med tillhörande snickerier från ursprungliga arbetarbostäder medan södra flygelns planlösning och snickerier präglas av ombyggnaden till församlingshem på 1920-tal. På 1920-talet tillkom vestibulen som har en delvis bevarad planlösning. Merparten av ytskikten på golv och väggar är senare.

Inslag från 1920-talet utfördes med hög ambitionsnivå som del av den genomgripande omgestaltningen av Villa Skogshyddan. Inräknat den tidens hantverksmässiga utförande bör delar från 1920-talets värderas lika original.

Byggnadens karakärsbärande delar

Följande av Villa Skogshyddans ursprungliga/äldre delar bedöms som viktiga inslag för byggnadens karaktär och för dess samlade kulturhistoriska och arkitektoniska värde:

Exteriör

- Ursprunglig H-formad byggnadsvolym
- Branta sadeltak, karaktäristiska gavelrösten som utgör fronter, original
- Symmetri i volym och fasadgestaltning, original
- Murad sockel i natursten (gnejs) som tar upp nivåkillnader (hög mot öster), åsad fog, original
- Dubbelfritrappa i granit mot öster, smidesräcke, 1920-tal
- Träarkitektur i stram 20-talsklassicism: locklistpanel med hattprofil, pilasterliknande knutlådor med kapitäl, profilerad arkitrav, fönsteröverstycken, dörromfattningar med överljus, fotbräda
- Sidohängda, spröjsade utåtgående tvåluftsfönster, 1920-tal
- Spröjsade femluftsfönster med sakral karaktär vid samlingssal, 1920-tal
- Lunettformade takkupor, 1920-tal
- Taktäckning med rött lertegel, 1920-tal
- Symmetrisk placerade skorstenar (flyglar) i ursprungligt utförande
- Hantverksmässigt utförande

Interiör

- En i huvudsak ursprunglig/äldre planlösning: samlingshall med läktare i mittdelen och arbetarbostäder i norra flygeln från sent 1800-tal respektive äldre planlösning i södra flygeln med tillbyggd vestibuldel från 1920-talet.
- Vid ursprunglig/äldre planlösning tillhörande ursprungliga/äldre snickerier med sockellister, dörrfoder, dörrblad, bröstningspanel, väggpanel, trappor, altarmotiv, spiskåpa, platsbyggt skåp och fönstersnickerier.
- Dekormålat tak i samlingshallen, 1920-tal.

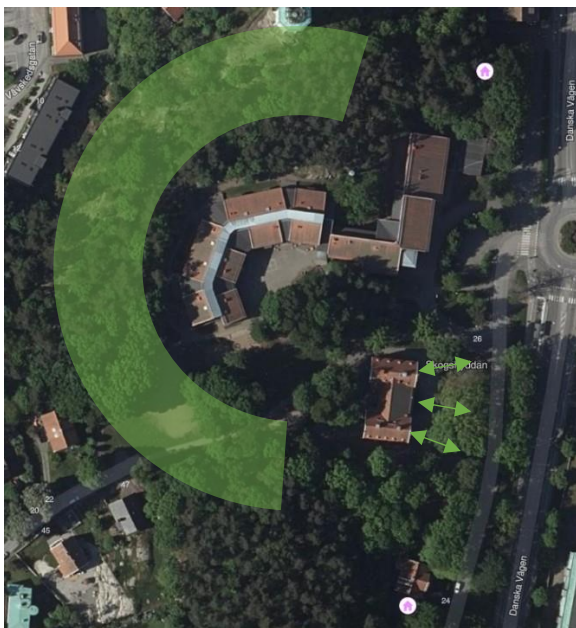
Byggnaden i förhållande till omgivande miljö

Följande fysiska och visuella egenskaper i den omgivande miljön (utredningsområdet och dess omedelbara närhet) bedöms som kulturhistoriskt och arkitektoniskt värdebärande för Villa Skogshyddan. Litterering nedan hänvisar till illustrerade sammanhang, placeringar och siktlinjer:

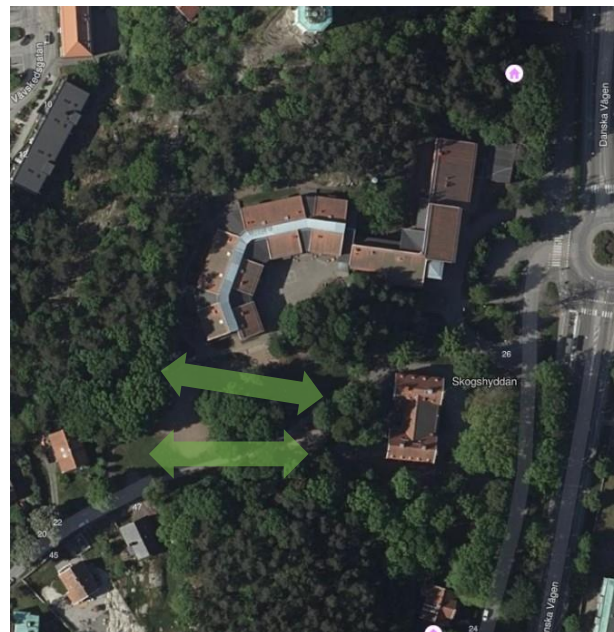
- Byggnadens indragna placering på kuperad marktomt. Den högre terrängen som omsluter byggnaden i söder, väst och norr och bildar fond (ill. A).
- Uppväxta träd på sluttningar och höjder.
- Den gröna kopplingen till naturområdet uppe på höjden, med avseende på bevarade delar av den skogspark som familjen Dickson anlade på fastigheten 1/16 mantal Lunden från 1870-talet och som Villa Skogshyddan uppfördes i (ill. B)
- Den mjukare sluttningen öster om Villa Skogshyddan och den fria sikten upp mot byggnaden vid vyer från Lilla Danska Vägen (bortsett uppväxta träd) med prioriterad siktlinje från nordöst varifrån flest människor ankommer/ser villa Skogshyddan från korsningen Danska Vägen /Kärralundsgatan. (ill. C-D). Byggnadens front mot Lilla Danska Vägen. Terrasseringsmurar i fastighetsgräns som skiljer trädgård från trafik i olika höjdnivåer.
- Villa Skogshyddans fria läge med monumental och solitär status i parkmiljö (ill. E)
- Lilla Danska Vägens tidigare egenskap som den egentliga Danska Vägen (innan dess dragning justerades i samband med 1900-talets utbyggnadsplaner).
- Bevarad infartsväg från Lilla Danska Vägen till villan, med hårdgjord yta framför villan, samt bevarad sträckning av den smala vägen genom fastigheten. Både infartsväg och den smala vägen anlades möjligen då villan uppfördes, sent 1800-tal, och förekommer på kartor från 1920-talet (ill. F)

- Den senare skolbyggnadens uppbrutna byggnadsvolym, som anpassning till Skogshyddans monumentalitet.
- Den senare skolbyggnadens svängda form som anpassning till den högre terrängen och dess fondverkan kring Villa Skogshyddan. (ill. G) Placering av nämnda del på en höjdnivå skild från Skogshyddan, vilket understödjer Skogshyddans solitära status i miljön.
- Placering av senare skolbyggnadsvolymer som ligger på samma höjdnivå som Villa Skogshyddan: lika Villa Skogshyddans placering avseende nordsydlig riktning och indraget läge på fastigheten i förhållande till Lilla Danska Vägen (ill. H).

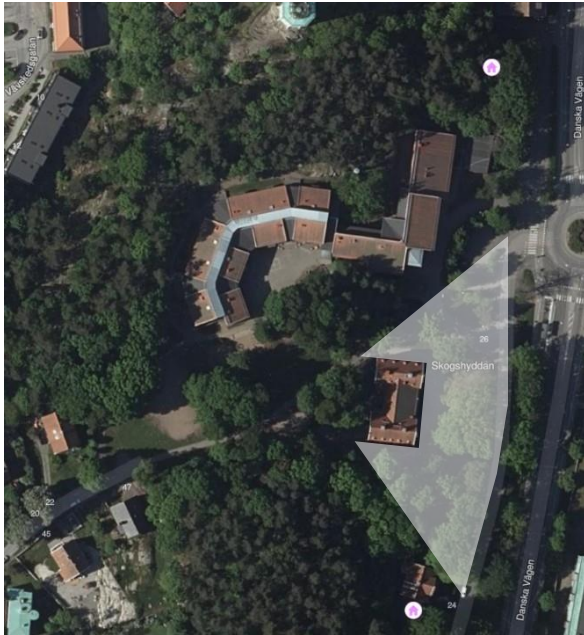
Illustrationer



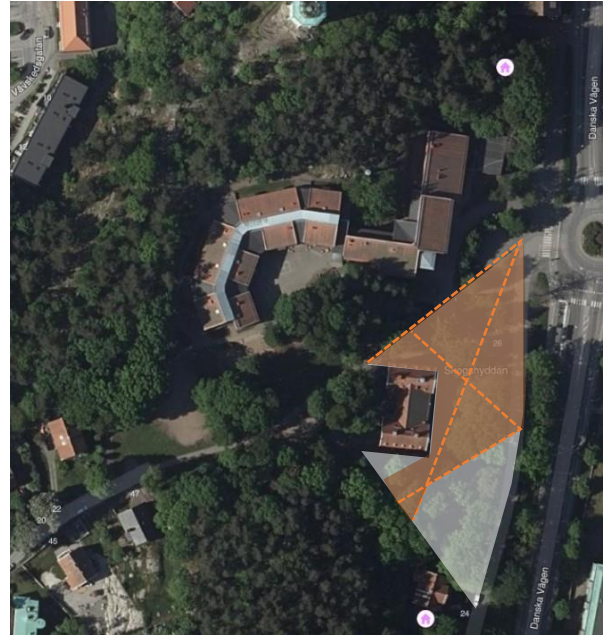
A Villa Skogshyddan har en indragen placering på den kuperade tomten. Den högre terrängen omsluter byggnaden i en båge från söder till norr.



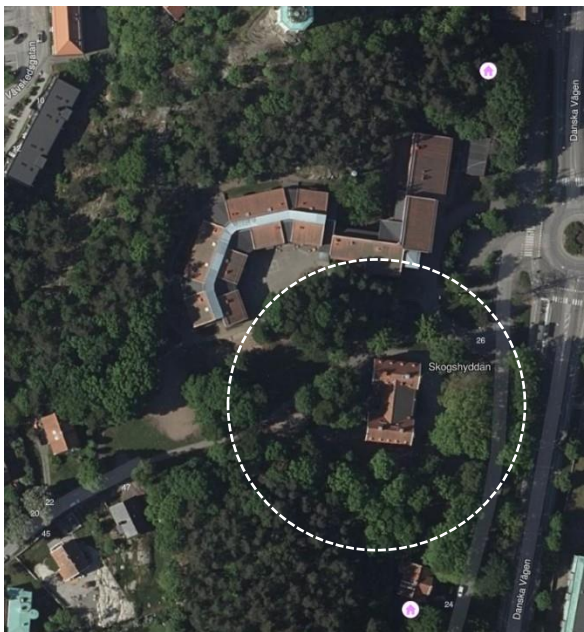
B Koppling till naturområdet uppe på höjden, med avseende på bevarade delar av den skogspark som anlades sent 1800-tal, i vilken villa Skogshyddan uppfördes.



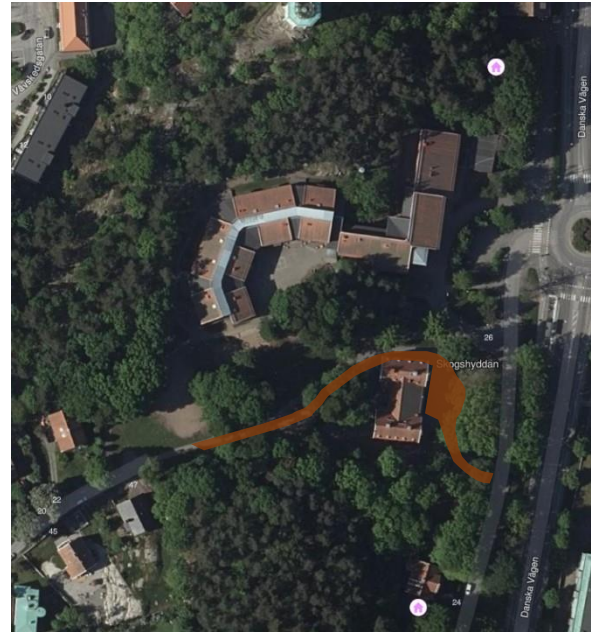
C Öster om Villa Skogshyddan sluttar marken mjukt nedåt mot Lilla Danska vägen, varifrån det ges fri sikt upp mot byggnaden och dess fria läge i parkmiljön (principskiss för viktiga siktlinjer)



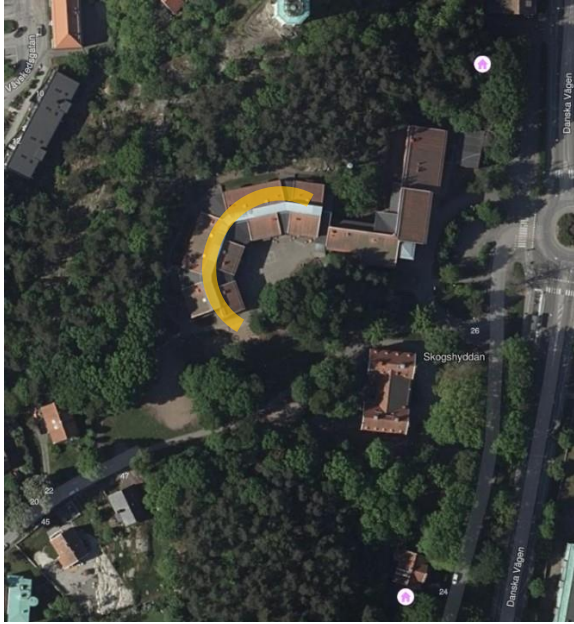
D Prioriterade siktlinjer från nordöst och upp mot villan och dess fria läge i parkmiljön. (principskiss för prioriterade siktlinjer, orange, streckad linje för yttersta prioriterade siktlinjer inom fältet)



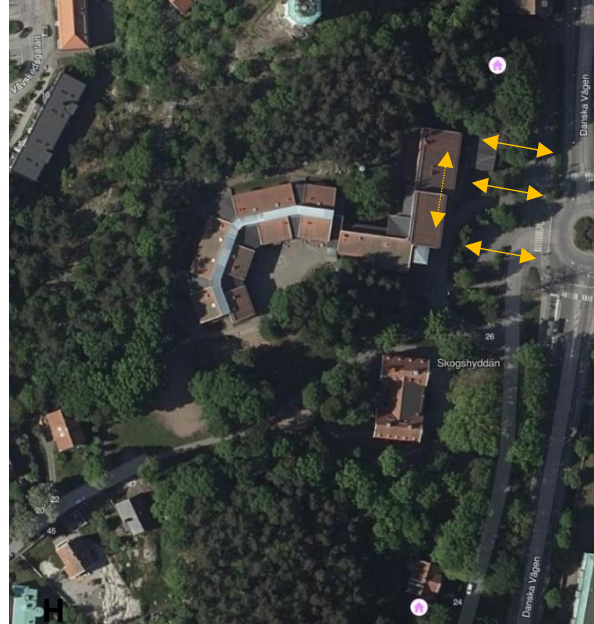
E Den stora villan har en solitär och monumental status i parkmiljön.



F Den smala vägens sträckning och infartsvägen mot Villa Skogshyddan har sannolikt anor från byggnadens uppförande sent 1800-tal.



G *Den senare skolbyggnadens svängda formation som anpassning till den högre terrängen (som omsluter Villa Skogshyddan)*

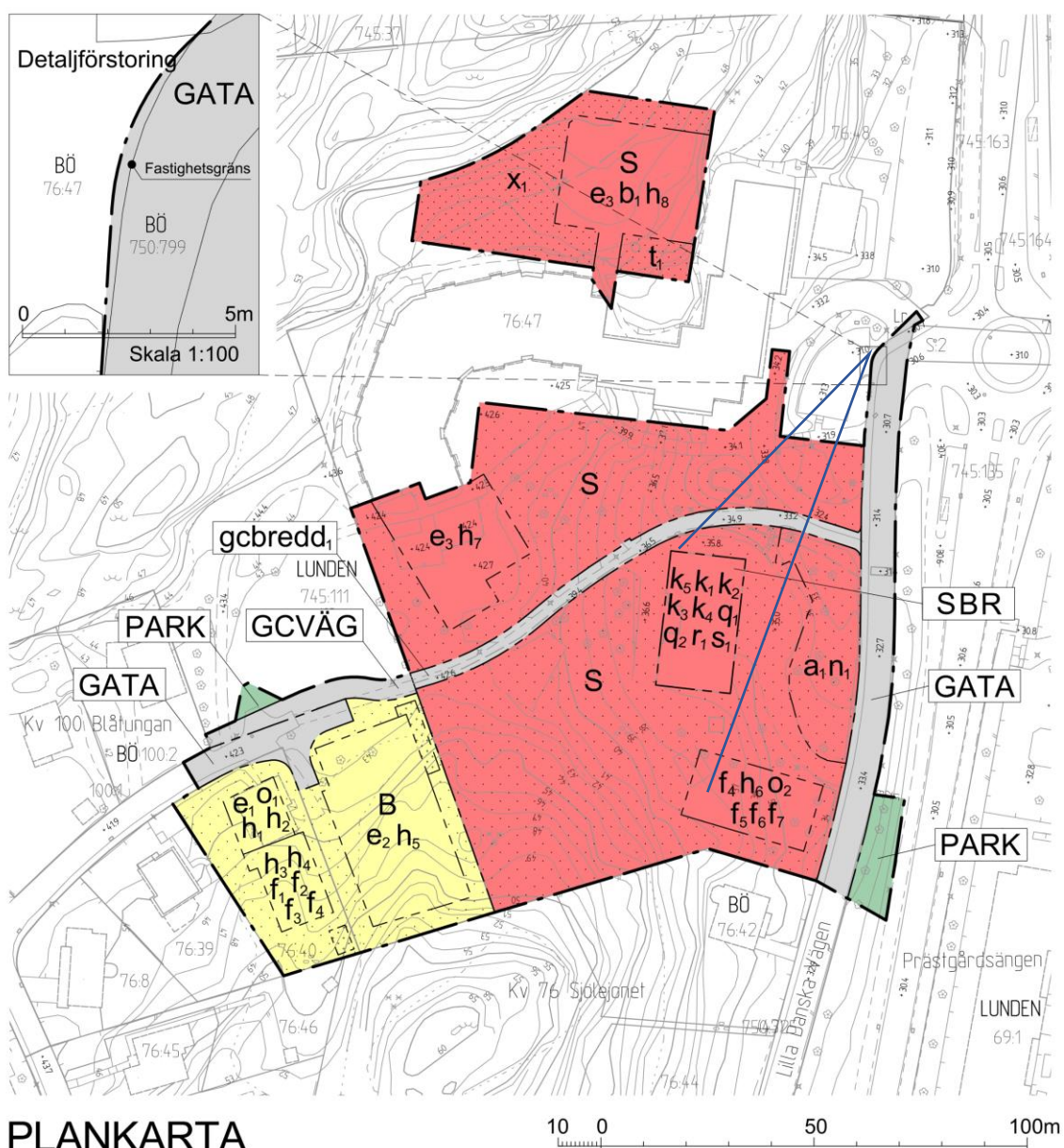


H *Senare skolbyggnader på höjdnivå lika Villa Skogshyddan med placering lika Skogshyddan avseende indraget läge på tomten i förhållande till vägen samt byggnadsvolymer i nord-sydlig riktning.*

PRESENTATION AV PLANFÖRSLAGET

Underlag för följande antikvariska konsekvensbeskrivning är plankarta med bestämmelser i förslag till ny *Detaljplan för bostäder och skola vid Lilla Danska Vägen och Skogshydegatan inom stadsdelarna Bö och Lunden* daterad 2023-02-17. Som stöd ligger text avseende befintlig kulturmiljö till planbeskrivningen daterad 2023-02-09.

Förslaget medger uppförande av en ny skolbyggnad i södra delen av fastigheten, tillbyggnad av intilliggande senare skolbyggnad i två alternativa lägen samt nybyggnad av två bostadshus vid Skogshydegatan. Planförslaget syftar även till att säkerställa ett befintligt gång- och cykelstråk som löper genom området. Planförslaget föreskriver bevarande av Villa Skogshyddan, samtidigt som användningen av denna byggnad ska utökas utöver skolverksamhet.



Planbestämmelser

Villa Skogshyddan

Följande rivnings-, skydds- och varsamhetsbestämmelser är formulerade för Villa Skogshyddan:

- r₁** Byggnad får inte rivras.
- q₁** Sockeln av natursten och huvudentrés stentrappa med smidesräcke ska bevaras.
- q₂** Samlingssalen ska till sin helhet bevaras. Takmålningen ska underhållas så att det kulturhistoriska värdet består.
- k₁** Byggnadens yttre karaktär ska bibehållas med avseende på volym, proportioner, material och utformning.
- k₂** Fasader ska vara klädda med locklistpanel i likhet med befintlig. Fasaddekorationer och snickerier som listverk, pilastrar, fönster- och dörrömfattningar ska bibehållas och får inte förenklas.
- k₃** Fönster ska till material, proportioner, utformning och indelning bibehållas lika befintligt eller ursprungliga.
- k₄** Taktäckning ska vara av rött enkupigt tegel, skorstenar ska bibehållas och takkupor ska bibehålla sin befintliga utformning och volym.
- k₆** Ändring och underhåll av byggnadens exteriör och interiör ska ske med material och metoder som är anpassade efter byggnadens tekniska, historiska, och estetiska egenskaper så att dess kulturhistoriska kvaliteter och värden inte förvanskas.

Föreslagen nybyggnad

För den föreslagna skolbyggnaden på fastighetens södra del formuleras följande hänsynsbestämmelser:

- f₄** Byggnad ska utformas med sadeltak.
- h₆** Högsta nockhöjd är +47,5 meter.
- o₂** Minsta takvinkel är 35 grader.
- f₅** Frontespis eller takkupor får uppta högst en tredjedel av takfallets längd.
- f₆** Fasad ska vara av trä med stående panel, utförd som locklistpanel eller slätpanel.
- f₇** Tak ska vara av svart eller röd falsad plåt, eller av rött kupigt tegel.

Föreslagen tillbyggnad

Följande bestämmelser är formulerade för föreslagen tillbyggnad av skola inom utredningsområdet:

e₃ Största sammanlagda byggnadsarea är 900 m² inom planområdet.

h₇ Högsta nockhöjd är +55,0 över angivet nollplan.

Planbeskrivning

Följande är text avseende befintlig kulturmiljö till planbeskrivningen daterad 2023-02-09.

”Skogshyddan uppfördes på initiativ av Beatrice Dickson och hennes mor under sent 1800-tal, precis årtal är okänt men högst troligt någon gång mellan 1885–1895. Den ligger på mark som historiskt tillhörde gården Lunden, vilken var en av de större gårdarna i Örgryte socken. Familjen Dickson köpte 1877 upp ett större markområde av gårdens ägor och planterade det initialt med skog. Skogshyddan uppfördes ursprungligen med en lägre mittdel sammanbyggd med två högre flyglar och utformad med en träarkitektur i schweizerstil med brant takfall, spetsiga fönster och dekorativa snickerier. Byggnaden användes av nykterhetsrörelsen och som arbetarbostäder, från 1900 fungerade den som barnhem. År 1924 donerade Beatrice Dickson fastigheten till Örgryte församling och byggnaden användes som församlingshem fram till 1992. År 1994 förvärvade Katolska skolan fastigheten och skolbyggnaden intill uppfördes 1996–97.

Skogshyddan är uppförd i sluttningen av en mindre höjd och har en indragen placering i förhållande till Lilla danskavägen, vilken historiskt är den ursprungliga huvudvägsträckningen i nordsydlig riktning. I samband med att Örgryte införlivades med Göteborg startade planläggningen för stadens utbyggnad från norr och söder och områdena kring Skogshyddan bebyggdes successivt under 1900-talet. Uppvuxna träd i sluttningarna och på höjden bäddar in byggnaden i grönska. En låg naturstensmur i fastighetsgräns skiljer av den omgivande trädgården i öster utmed Skogshyddans norra sida förbinder en gångväg Danska vägen med Skogshydegatan i väster. Trädvegetationen som omger byggnaden idag, tillsammans med gångväg och stenmur utgör därigenom fysiska spår i Skogshyddans närhet som har höga miljöskapande värden med betydelse för förståelsen för byggnadens historiska sammanhang.

Byggnadskaraktär

Exteriör

Skogshyddan har en byggnadsvolym som består av två parallellställda flyglar i två våningar med brant sadeltak som är sammankopplade med ett mittparti. Mot öster har det ursprungligen lägre mittpartiet byggts till (1925–27) och höjts (1961). Mot väster är mittpartiets volym, indragen från flyglarnas gavlar, bevarad. Exteriört är det den grundläggande H-formade byggnadsvolymen, den terränganpassade naturstenssockeln och flyglarnas branta takfall och gavelrösten som utgör karaktärsdrag för byggnadens ursprungliga utformning.

Då byggnaden togs över av Örgryte församling genomfördes en större ombyggnad under åren 1925–27, efter ritningar av arkitekt och byggmästare K M Bengtsson. Det är framför allt omgestaltningen av exteriören som då genomfördes som präglar byggnadens karaktär idag. Sedan dess har Skogshyddan en tidstypisk utformning i stram 1920-talsklassicism som präglas av symmetri och klassicerande detaljer.

Karaktäristiskt för fasaduttrycket är locklistpanelen med hattprofil, listverk och avslut med markerad fotbräda, flyglarnas hörn utformade som pilastrar med kapitäl på vilka en profilerad arkitrav vilar,

klassicerande dörromfattningar med överliggare, överljus och pilastrar och den centralt placerade dubbeltrappan av granit med smidesräcke. Utöver mittpartiets påbyggnad från 1961 har byggnaden tidstypiska tvåluftsfönster i trä med smäcker spröjsindelning och sparsmakat utformade överstycken. Takkuporna har en lunettform, också typisk för 1920-talet. Bland fönstren utmärker sig samlingshallens tre höga, välvda och spröjsade fönster på mittpartiets fasad mot väster. De är original från 1920-talet och ger uttryck för rummets historiska funktion på insidan. De utanpåliggande trapphusen som tillkom i samband med ombyggnaden är placerade på var sida om mittpartiet mot väster och har tidstypiska oxögefönster bevarade.

Interiör

Interiören präglas genom bevarad planlösning och bevarade byggnadsdelar av såväl byggnadens uppförandetid som av omgestaltningen på 1920-talet. I den norra flygeln är planlösningen till stora delar oförändrad sedan det sena 1800-talet. Här finns också bevarade snickerier så som golvsocklar, fyllningsdörrar, dörrfoder, väggar klädda med pärlspont, platsbyggd inredning och den ursprungliga svängda trappan med svarvade dockor bevarat. Den södra flygeln och delar av vestibulen präglas istället av 1920-talets ombyggnad med delvis bevarad planlösning och bevarade snickerier som fyllningsdörrar, dörr- och fönsterfoder, bröstningspaneler samt vindfång med glasdörr smyckad med klassicerande dekor.

Den centralt placerade samlingshallen är byggnadens mittpunkt och fick sin nuvarande gestaltning 1925–27. Det välvda taket dekormålat av konstnärerna Brocke Blücker och Simon Lundell bör särskilt uppmärksammas, tillsammans med läktare, fönster och altarmotiv, som avtryck från tidens ombyggnad och byggnadens historiska funktion. Andra karaktäristiska detaljer från denna tid är i stor utsträckning också bevarade och utgörs av väggpanel med listverk, klassicerande inklädnader av pelare, pilastrar läktarfront.”

KONSEKVENSBESKRIVNING

Nedan följer antikvarisk konsekvensbeskrivning av förslag till ny *Detaljplan för bostäder och skola vid Lilla Danska Vägen och Skogshydegatan inom stadsdelarna Bö och Lunden*, daterat 2023-02-17. Efter konsekvensbeskrivningen för respektive delåtgärd ges rekommendationer till justeringar av planförslaget i syfte att minska negativa, eller risk för negativa, konsekvenser.

Förslag till bestämmelser för Villa Skogshyddan

Konsekvenser

Genom införandet av rivningsförbud samt skydds- och varsamhetsbestämmelser enligt planförslaget förblir möjligheten att (fysiskt) utläsa och/eller (visuellt) uppleva byggnadens karaktärsdrag och kulturhistoriska värde intakt avseende det som bestämmelserna omfattar. Det som föreslagna bestämmelser inte tydligt omfattar, som i kulturmiljöunderlaget identifierats som värdebärande delar, är följande:

- Taktäckning med *lertegel*.
- Bevarade delar av ursprunglig/äldre planlösning med arbetarbostäder i norra flygeln respektive äldre planlösning i södra flygeln med tillbyggd vestibuldel samt i dessa delar ursprungliga/äldre snickerier med sockellister, dörrfoder, dörrblad, bröstningspanel, vägghpanel, trappor, platsbyggt skåp och fönstersnickerier samt en spiskåpa.

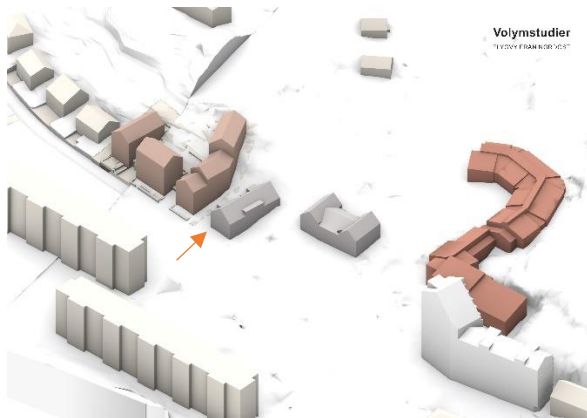
Lertegel som material omfattas generellt av varsamhetsbestämmelse k_6 (*"Ändring och underhåll av byggnadens exteriör och interiör ska ske med material och metoder som är anpassade efter byggnadens tekniska, historiska, och estetiska egenskaper så att dess kulturhistoriska kvaliteter och värden inte förvanskas"*.) Likaså omfattas *utformningen* av ursprunglig fast inredning av samma generella varsamhetsbestämmelse. Dock bedöms bristen på en tydligt formulerad skyddsbestämmelse för ursprunglig/äldre planlösning och ursprunglig/äldre fast inredning (utanför samlingsalen) medföra risk för rivning/förändringar av delar av interiören ger möjlighet till förståelse för byggnadens ursprungliga funktion och uppförandetid. Med andra ord bedöms avsaknad av skyddsbestämmelse för ursprunglig/äldre planlösning och ursprunglig/äldre fast inredning (utanför samlingsalen) risk för negativa konsekvenser.

Rekommendationer:

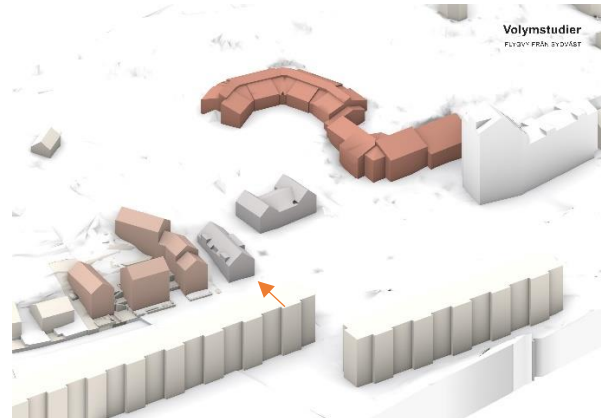
- I syfte att främja användandet av traditionella material föreslås att varsamhetsbestämmelse k_4 specificeras med *lertegel* som taktäckningsmaterial.
- I syfte att hindra rivning av identifierat kulturhistoriskt värdefull interiör formuleras skyddsbestämmelse för ovan nämnda ursprungliga/äldre delar.

Förslag till nybyggnad söder om Villa Skogshyddan

Förslag till ny detaljplan medger en nybyggnad av en skolbyggnad söder om Villa Skogshyddan, inom det aktuella utrednings- och bevarandeområdet. Nybyggnaden regleras volymmässigt med bestämmelser avseende byggnadsarea, nockhöjd och takvinkel. Exteriören på föreslagen nybyggnad regleras med utformningsbestämmelse för fasadmateriell och taktäckning samt förekomst av frontespiser och/eller takkupor.



Volymstudie, vy från nordöst. Föreslagen nybyggnad markerad med pil. White Arkitekter 2023-02-06



Volymstudie, vy från sydväst. White Arkitekter 2023-02-06

Konsekvenser

Konsekvenser av föreslagen byggrätt

Villa Skogshyddan uppfördes som friliggande byggnad i en skogspark. Den gamla skogsparken har successivt tagits i anspråk för bebyggelse och nyplantering, men villan har trots det bibehållit en solitär status med monumental karaktär i en parkmiljö med flertalet bevarade ädellövträd. Det bevarandeområde som tagits upp i Göteborgs bevarandeprogram – en yta som kan liknas vid en större villatomt – bedöms vara ett område som bör bevaras obebyggt, och bevuxet med träd likt befintligt, för att säkra Villa Skogshyddans solitära och monumentala karaktär i parkmiljö.

En byggrätt med föreslagen volym och placering inom utrednings- och bevarandeområdet, och därtill inom identifierat värdebärande siktlinjefält från sydöst till nordöst, innebär en ofrånkomlig negativ konsekvens på Villa Skogshyddans solitära status och monumentala karaktär samt en ofrånkomlig negativ konsekvens i form av fällning av äldre träd där nybyggnaden uppförs.

Föreslagen nybyggnad är medvetet placerad så långt söderut som möjligt på fastigheten vilket bedöms i viss mån minska den negativa konsekvensen på Villa Skogshyddans solitära status. Med föreslagen placering grupperar sig föreslagen nybyggnad med de nya bostadshusen på intilliggande fastighet, snarare än med Villa Skogshyddan, vilket också bedöms i viss mån minska den negativa konsekvensen på Villa Skogshyddans solitära status.

Volymstudier tillhandahållna av White Arkitekter illustrerar att den byggnadsvolym som medges är snarlik Villa Skogshyddans volym, vilket innebär negativ konsekvens för Villa Skogshyddans monumentala solitära status. Nybyggnadens föreslagna placering på en lägre marknivå, tillsammans med ett suterrängutförande med bevarad marksluttning uppåt västerut, bidrar till att minska

nybyggnadsvolymens påverkan på Villa Skogshyddans monumentalitet. Bristfälligt skydd för markens anläggande i detta hänseende medför risk för negativ konsekvens för Villa Skogshyddans karaktär.

Föreslagen byggrätt med placering långt söder- och österut på fastigheten bedöms ta hänsyn till identifierat värdefulla egenskaper och till merparten av det prioriterade siktlinjefältet i kulturmiljön. Dock inverkar den relativt stora byggnadsvolymen på den kring och bakomliggande parkmiljön som omfattas av i siktlinjer långt i norr i det prioriterade siktlinjefältet, med negativ konsekvens för upplevelsen av Villa Skogshyddan som fristående byggnad inbäddad i grönska, sett därifrån. (se illustration nedan.)



*Illustrationen visar hur nordvästra hörnet av nybyggnad påverkar siktlinjer från nordöst i det som bedömts som prioriterat siktlinjefält i kulturmiljöunderlaget. (Illustration D)
Plankarta 2023-02-17*

Föreslagen byggrätt medför negativ konsekvens för siktlinjer från sydöst, i det identifierat värdebärande siktlinjefältet (illustration C), då sikten mellan villa och sydöstra fastighetsgränsen helt blockeras.

Sadeltak med relativt brant lutning är ett identifierat viktigt karaktärsdrag för befintlig kulturmiljö varmed föreslagen bestämmelse för taklutning bedöms som positiv.

Den samlade bedömningen är att föreslagen byggrätt är placerad för att minska negativa konsekvenser för identifierat värdefulla egenskaper och prioriterad siktlinje i kulturmiljön, men att den relativt stora byggnadsvolymen ändå medför negativ konsekvens för siktlinjer längst i nordöst i det prioriterade siktlinjefältet (för den kring och bakomliggande miljö söder och väster om villan som siktlinjen omfattar. Den byggrätt som medges bedöms sammantaget ha måttlig till stor konsekvens för kulturmiljön Villa Skogshyddan. Under förutsättning att angivna rekommendationer till justeringar tillmötesgår bedöms konsekvensen kunna bli måttlig.

Rekommendationer:

- I syfte att minska nybyggnadsvolymens negativa inverkan siktlinjer längst i nordöst i det prioriterade siktlinjefältet, som utöver Villa Skogshyddan inkluderar kring- och bakomliggande parkmiljö, är det ur antikvariskt perspektiv önskvärt att minska nybyggnadsvolymens utbredning åt norr och väster så att större andel av den kring- och bakomliggande parkmiljön bevaras.

V.g.v.

Rekommendationer, forts:

- För att förstärka/ bevara/återställa Villa Skogshyddans karaktär av hus i park rekommenderas att planen säkerställer att befintliga äldre träd strax norr om nybyggnad och mellan nybyggnad och villan bevaras, att markytan mellan nybyggnad och villan ej hårdgörs samt att marken där kompletteras med växtlighet (Framtagna underlag visar ej på om inmätta träd kommer att bevaras).
- I syfte att minska risken för negativ konsekvens för Villa Skogshyddans monumentala karaktär föreslås reglering av den sluttande marken vid nybyggnaden för att säkerställa ett suterrängutförande. Förslagsvis införs bestämmelse om ändrad lovplikt avseende ändring av markens höjd i anslutning till nybyggnaden.

Konsekvenser av utformningsbestämmelser för gestaltning av exteriör

Föreslagen utformning med fasader i trä med stående panel (locklist-, slät-) samt taktäckning med svart eller röd falsad plåt eller rött kupigt tegel är traditionellt utförande med tydlig koppling till Villa Skogshyddan, och bedöms positivt.

Vidare är frontespiser/takkupor med placering i norra takfallet ett sätt att rikta byggnaden mot Villa Skogshyddan och dess förträdgård och, på ett antikvariskt lämpligt sätt, skapa upplevelse av en sammanhållen miljö.

Rekommendationer:

- För att möjliggöra fler alternativ till anpassad utformning av nybyggnadens exteriöra gestaltning föreslås att nybyggnadens träfasad kan innehålla inslag även av liggande panel (lika Villa Skogshyddans ursprungliga schweizerstil) samt att takplåten kan utföras i dov traditionell kulör, såsom snarare än i angivna svart eller röd.
- För att främja användandet av traditionella material rekommenderas att "tegel" specificeras till "lertegel".
- I syfte att ge direktiv för fasadens gestaltning föreslås en utformningsbestämmelse som tillser att fönstersättning, -utformning och -area i fasad mot öster och norr tydligt anpassas till villa Skogshyddans karaktär.

Avseende förslag till tillbyggnad av befintlig skola

Konsekvenser

Villa Skogshyddan och föreslagen tillbyggnad inom utredningsområdet åtskiljs i marknivå och visuellt av en brant sluttning med höjdskillnad om cirka 6 meter, beväxt med björkar som delvis skymmer sikten, varmed föreslagen tillbyggnad bedöms ha förhållandevis liten konsekvens för Villa Skogshyddans monumentala och solitära karaktär.

Föreslagen tillbyggnad bedöms dock innebära stor negativ konsekvens för den gröna kopplingen mellan kulturmiljön Villa Skogshyddan och fortsättningen av den bevarade skogsparken på höjden väster om utredningsområdet.

Rekommendationer:

- I syfte att bevara den gröna kopplingen mellan Villa Skogshyddan och bevarade delar av skogsparken väster om utredningsområdet är det ur antikvariskt perspektiv mer lämpligt att genomföra tillbyggnad i föreslaget läge norr om befintlig skolbyggnad.
- I syfte att mildra den negativa konsekvensen för nämnda gröna koppling föreslås att byggrätten för bostad direkt söder om skoltillbyggnaden begränsas avseende dess sträckning norrut. I stället anordnas förslagsvis en markyta söder om GC-banan som park. Justering av byggrätten och en större allmän yta i detta läge främjar inte bara upplevelsen av parkens kontinuitet utan möjliggör också för ett bevarande av den kulturhistoriskt värdefulla GC-banans befintliga sträckning mot Skogshydegatan, i stället för föreslagen ändring enligt 2023-02-17.

Avseende förslag till bestämmelser för omgivande miljö

Konsekvenser

GC-banans sträckning genom utredningsområdet är en vägsträckning som är bevarad sedan åtminstone 1920-talet. Föreslagen reglering som bevarar GC-banans sträckning är en positiv åtgärd och kan göras utan konsekvens för kulturmiljön Villa Skogshyddan.

Bestämmelse för att bevara äldre träd framför Villa Skogshyddan, i prioriterad siktlinje, är en positiv åtgärd som bibehåller upplevelsen av villan som ett hus i park och kan göras utan konsekvens för kulturmiljön Villa Skogshyddan.

De parkeringsplatser framför Villa Skogshyddan som illustrationskartan visar, i synnerhet de som illustreras i prioriterat siktlinjefält från nordöst, innebär stor negativ konsekvens för upplevelsen av Villa Skogshyddan som ett hus i parkmiljö.

Brist på bestämmelse för att säkerställa sträckning och utbredning på den gamla tillfartsvägen samt gårdsplanen framför Villa Skogshyddan medför risk för negativ konsekvens för dessa identifierat värdebärande inslag i kulturmiljön Villa Skogshyddan.

Bristfälligt skydd för terrasseringsmur i östra tomtgränsen innebär risk för negativ konsekvens för detta identifierat värdebärande inslag.

Rekommendationer:

- I syfte att säkerställa sträckning och utbredning av identifierat värdebärande tillfartsväg och gårdsplan, och samtidigt möjliggöra för bevarad/återställd parkmiljö mellan föreslagen nybyggnad och villan, föreslås bestämmelse för sträckning och utbredning av hårdgjord yta i enlighet med befintlig tillfartsväg och gårdsplan (med undantag för mindre angöringsytor till nybyggnad).
- Parkeringsplatser framför villan bör utgå. Förslagsvis utökas befintlig parkeringsyta öster om senare skola.
- För att säkerställa bevarandet av terrasseringsmuren vid östra fastighetsgränsen föreslås formulering av skydds- eller varsamhetsbestämmelse för denna.

Kumulativ effekt

Kulturmiljön Villa Skogshyddan består av en mängd fysiska och visuella egenskaper som sammantagna skapar miljöns kulturhistoriska värde. Därmed kan negativa konsekvenser för enstaka värdebärande egenskaper tillsammans innebära en ackumulerad stor negativ konsekvens för kulturmiljön som helhet.

Rekommendation:

- I syfte att undvika risken för en ackumulerad stor konsekvens bör de delar av planförslaget som bedömts medföra negativ, eller risk för negativ, konsekvens på enskilda egenskaper justeras i enlighet med angivna antikvariska rekommendationer, i möjligaste mån.